

分院系毕业生就业率

分院系来看，就业率排名前三的院系依次是政治与理论课部（100.00%）、电子电气工程系（98.04%）、环境与生物科技系（94.37%）。

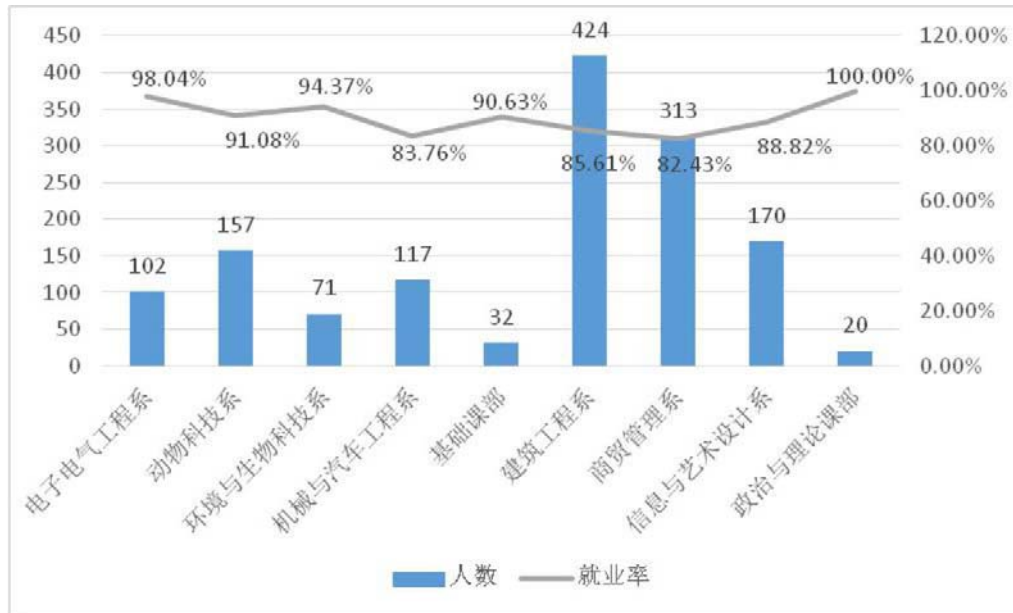


图 1-7 2017 届毕业生分院系就业率分布

（三）分专业毕业生就业率

分专业来看，环境艺术设计、农村行政与经济管理、现代农业、应用电子技术、种子生产与经营等 5 个专业实现 100.00%就业；而计算机应用技术、旅游管理专业就业率较低，均不足 80.00%。

表 1-3 2017 届毕业生分专业就业率

单位：人数（人）、就业率（%）

专业	毕业人数	就业人数	就业率
环境艺术设计	11	11	100.00
农村行政与经济管理	20	20	100.00
现代农业	6	6	100.00
应用电子技术	19	19	100.00
种子生产与经营	8	8	100.00
室内装饰设计	66	65	98.48
机电一体化技术	83	81	97.59
工程造价	68	64	94.12
图形图像制作	28	26	92.86
金融与证券	38	35	92.11
畜牧兽医	151	138	91.39

专业	毕业人数	就业人数	就业率
园林工程技术	46	42	91.30
服装设计	32	29	90.63
机械制造与自动化	41	35	85.37
建筑工程技术	356	299	83.99
宠物养护与疫病防治	6	5	83.33
会计电算化	203	169	83.25
汽车技术服务与营销	76	63	82.89
计算机应用技术	76	60	78.95
旅游管理	72	54	75.00
总计	1406	1229	87.41

(四) 分生源地毕业生就业率

总体来看，省内生源毕业生就业率（85.29%）明显低于省外生源（94.28%）。其中有来自除湖南外的 17 个省的毕业生就业率为 100.00%。

表 1-4 2017 届毕业生分生源地就业率

单位：人数（人）、就业率（%）

类别	省份	毕业人数	就业人数	就业率
省内生源	湖南	1074	916	85.29
	省外	332	313	94.28
省外生源	贵州	108	94	87.04
	海南	50	47	94.00
	西藏	47	47	100.00
	新疆	36	35	97.22
	山西	19	19	100.00
	云南	18	18	100.00
	广东	12	12	100.00
	甘肃	9	9	100.00
	四川	7	7	100.00
	河北	5	5	100.00
	浙江	4	4	100.00
	重庆	4	4	100.00
	内蒙古	3	3	100.00
	安徽	2	2	100.00
	陕西	2	2	100.00
	福建	1	1	100.00
	广西	1	1	100.00
湖北	1	1	100.00	
辽宁	1	1	100.00	
宁夏	1	0	0.00	

类别	省份	毕业人数	就业人数	就业率
	山东	1	1	100.00
总计		1406	1229	87.41

（五）分民族毕业生就业率

分民族来看，汉族毕业生就业 813 人，就业率为 85.94%；少数民族毕业生就业 416 人，就业率为 90.43%。

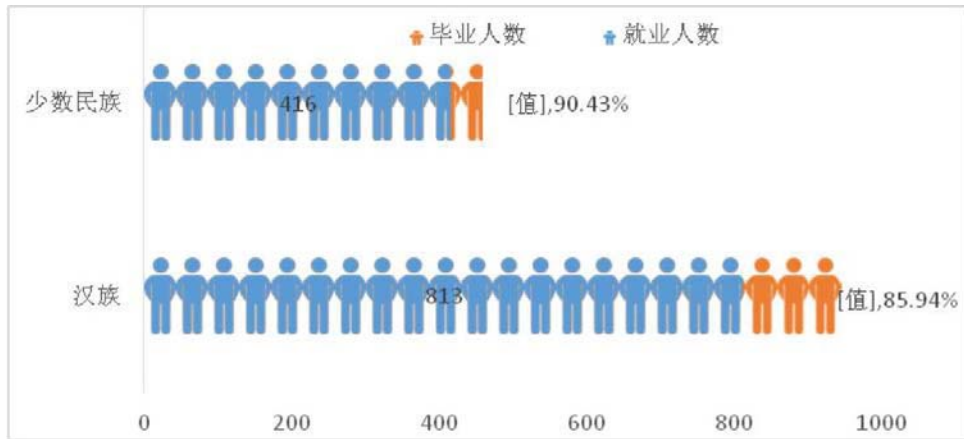


图 1-8 2017 届毕业生分民族就业率

（六）分困难生类别就业率

总体上，非困难生就业率（86.16%）低于困难生（93.20%），低 7.04 个百分点。困难毕业生中，重灾区和身体残疾类毕业生就业率均为 100.00%。



图 1-9 2017 届毕业生分困难生类别就业率

2017 届毕业生就业特色分析

（一）毕业生就业去向分析

学校 2017 届毕业生就业去向共分为 5 类，按照占比从高到低排序依次是单位就业（1165 人，占比 82.86%）、待就业（177 人，占比 12.59%）、升学（57 人，占比 4.05%）、自主创业（5 人，0.36%）、部队（2 人，占比 0.14%）。

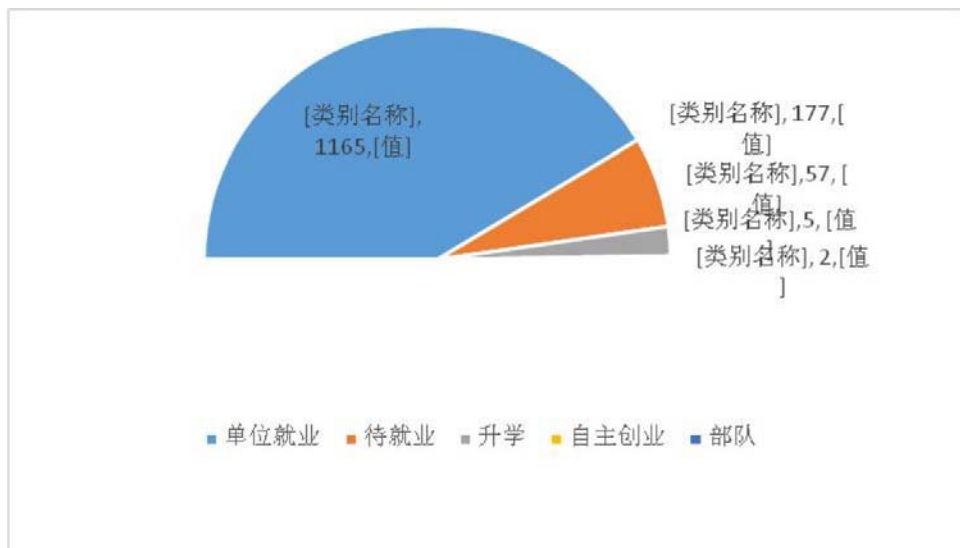


图 1-10 2017 届毕业生就业去向分布

（二）毕业生就业情况分析

从就业单位性质来看，2017 届毕业生就业以其他企业为主；从就业行业来看，毕业生就业行业以居民服务、修理和其他服务为主；从就业职位类别来看，毕业生均为其他人员。

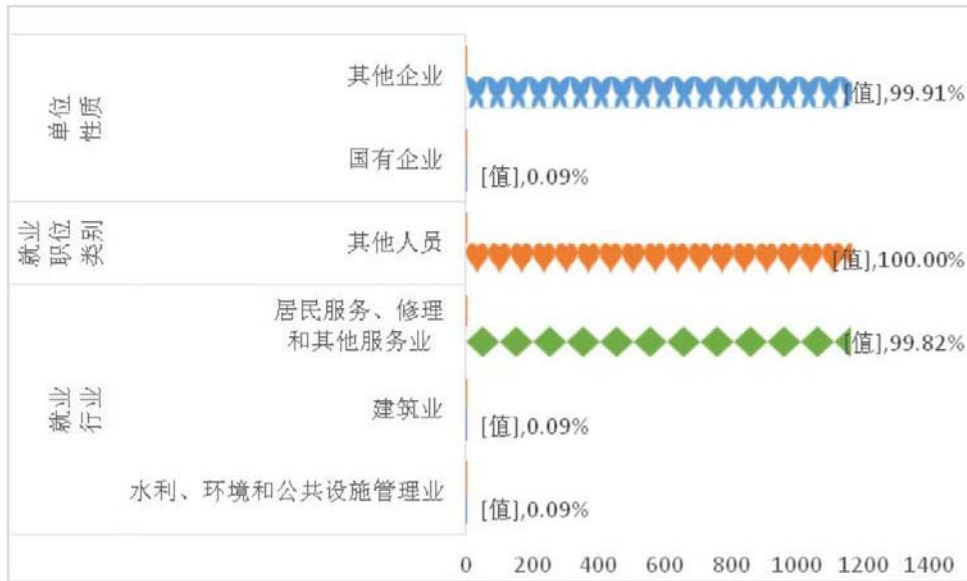


图 1-11 2017 届毕业生就业情况分布

备注：仅针对单位就业的 1165 条数据进行分析。

(二) 毕业生就业地域分析

学校 2017 届毕业生中，在湖南省就业的有 695 人，占比 59.66%；在省外就业的有 470 人，占比 40.34%。省外就业人数排名前三的省份分别是广东省、贵州省、浙江省。

表 1-5 2017 届毕业生就业地域分析

单位：人数（人）、比例（%）

名称	就业人数	比例
湖南	695	59.66
省外	470	40.34
省外就业地域分布		
广东	190	40.43
贵州	56	11.91
浙江	53	11.28
西藏	42	8.94
海南	29	6.17
云南	18	3.83
新疆	17	3.62
江苏	9	1.91
山西	7	1.49
安徽	6	1.28
上海	6	1.28
北京	4	0.85
福建	4	0.85

名称	就业人数	比例
甘肃	4	0.85
河北	4	0.85
广西	3	0.64
湖北	3	0.64
重庆	3	0.64
河南	2	0.43
江西	2	0.43
内蒙古	2	0.43
山东	2	0.43
黑龙江	1	0.21
辽宁	1	0.21
宁夏	1	0.21
陕西	1	0.21

备注：仅针对单位就业的 1165 条数据进行分析。

2017 届毕业生升学情况分析

（一）分性别升学分布

总体上，学校 2017 届毕业生共有 57 人升学，升学率为 4.05%。分性别来看，女性毕业生升学 32 人，升学率 6.82%；男性毕业生升学 25 人，升学率 2.67%。

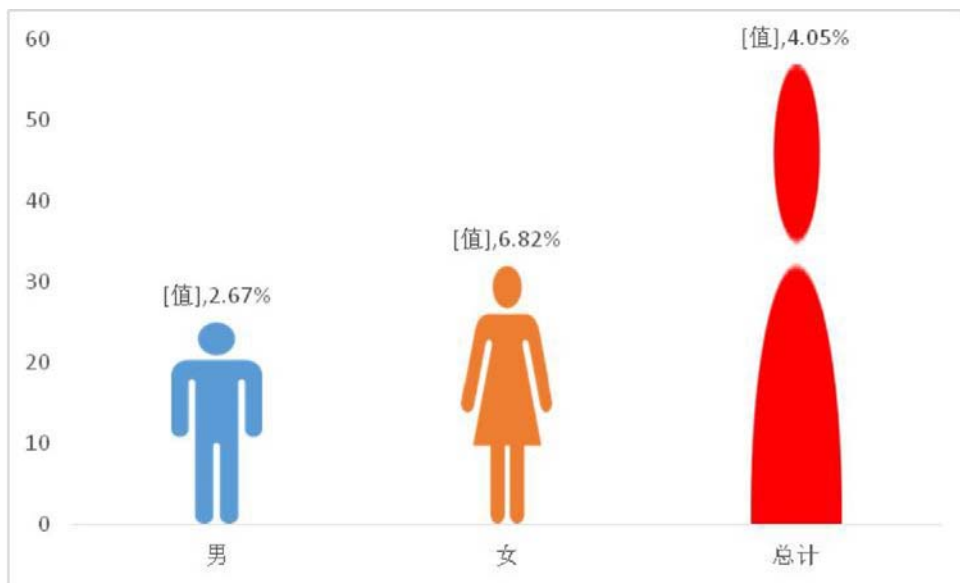


图 1-12 2017 届毕业生分性别升学分布

（二）分学院升学分布

分学院来看，2017 届升学毕业生主要分布在以下 6 个学院，其中商贸管理系升学率最高，为 8.63%；其次是电子电气工程系，升学率为 6.86%。

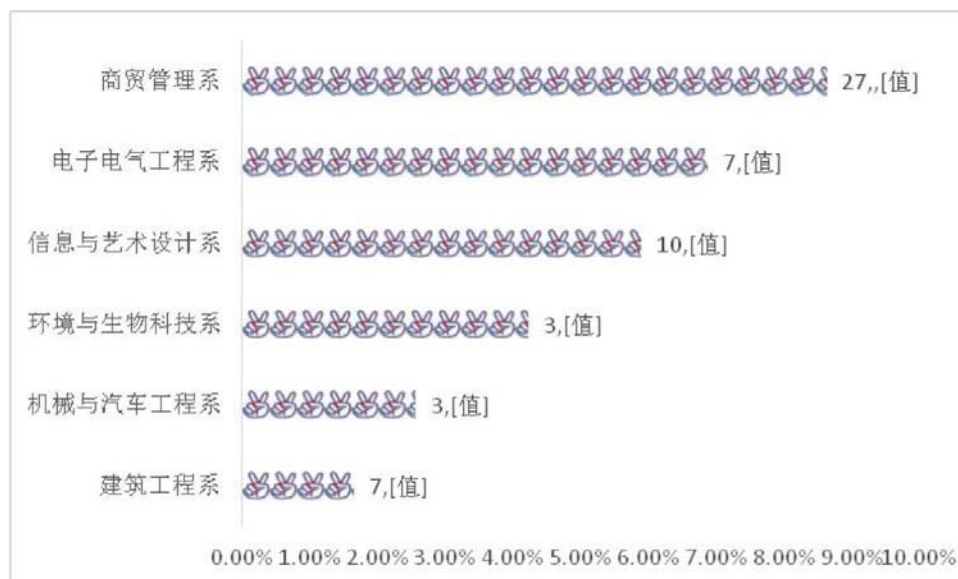


图 1-13 2017 届毕业生分学院升学分布

（三）分专业升学分布

分专业来看，2017 届升学毕业生主要来自以下 13 专业，其中金融与证券专业升学率最高（10.53%），有 4 人，升学院校均是怀化学院；其次是会计电算化专业（9.36%），有 19 人；再次是环境艺术设计专业（9.09%），有 1 人。

表 1-6 2017 届毕业生分专业升学分布

单位：人数（人）、升学率（%）

专业	人数	升学率	升学学校
金融与证券	4	10.53%	怀化学院（4）
会计电算化	19	9.36%	怀化学院（19）
环境艺术设计	1	9.09%	怀化学院（1）
室内装饰设计	5	7.58%	怀化学院（5）
工程造价	5	7.35%	吉首大学（5）
机械制造与自动化	3	7.32%	湖南人文科技学院（3）
机电一体化技术	6	7.23%	怀化学院（6）
图形图像制作	2	7.14%	怀化学院（2）
旅游管理	4	5.56%	怀化学院（4）
应用电子技术	1	5.26%	怀化学院（1）
园林工程技术	2	4.35%	怀化学院（2）
计算机应用技术	3	3.95%	怀化学院（3）

专业	人数	升学率	升学学校
建筑工程技术	2	0.56%	吉首大学(2)

(四) 升学学校分布

2017 届毕业生升学院校以怀化学院为主，有 47 人（82.46%）。此外还有少数毕业生选择吉首大学、湖南人文科技学院，分别有 7 人、3 人。

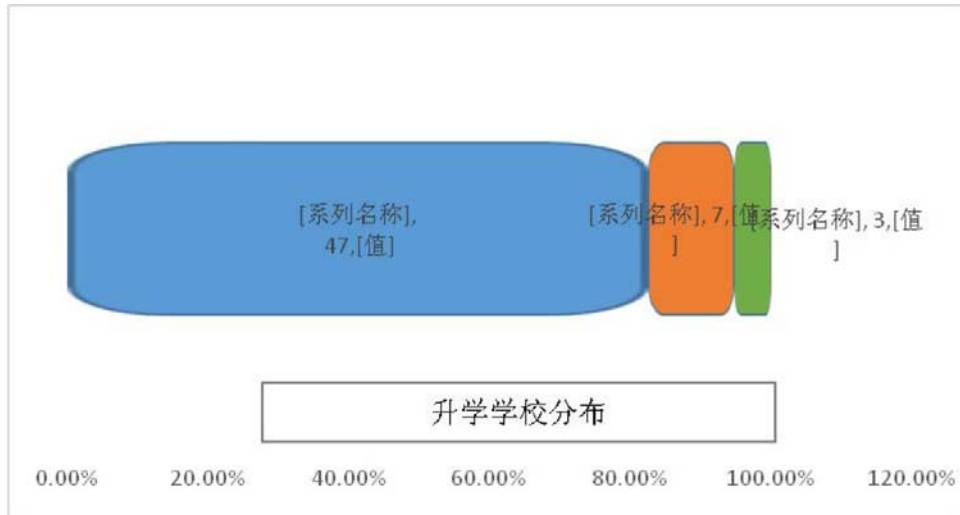


图 1-14 2017 届毕业生升学学校分布

2017 届毕业生自主创业情况分析

2017 届毕业生选择自主创业有 5 人，其中男性毕业生有 4 人，女性毕业生有 1 人；创业者所在专业以畜牧兽医为主；创业单位所在地以湖南省怀化市为主。

表 1-7 2017 届毕业生自主创业分布

性别	专业	单位所在地	生源地
男	畜牧兽医	湖南省怀化市	湖南省怀化市
男			湖南省石门县
男			湖南省沅陵县
男			浙江省余姚市
女	园林工程技术	贵州省毕节市	贵州省赫章县

