

2017 届毕业生就业基本情况

一、毕业生总体规模与结构

（一）毕业生总体及分性别规模

总体来看，学校 2017 届毕业生共有 3046 人。分性别来看，男性毕业生人数要远远低于女性，男女毕业生人数比为 0.18:1。其中男性毕业生有 454 人，占比 14.90%；女性毕业生有 2592 人，占比 85.10%。

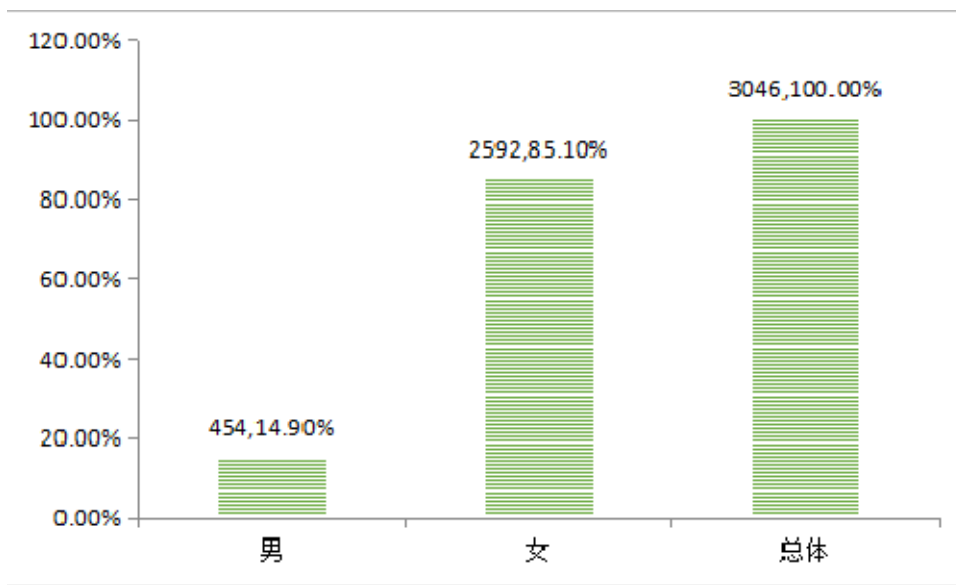


图 1-1 毕业生总体及分性别规模

（二）毕业生分学制结构

分学制来看，学校三年制毕业生要明显高于五年制，三年制与五年制毕业生人数比为 1.80:1。其中三年制毕业生有 1954 人（64.15%），五年制毕业生有 1092 人（35.85%）。

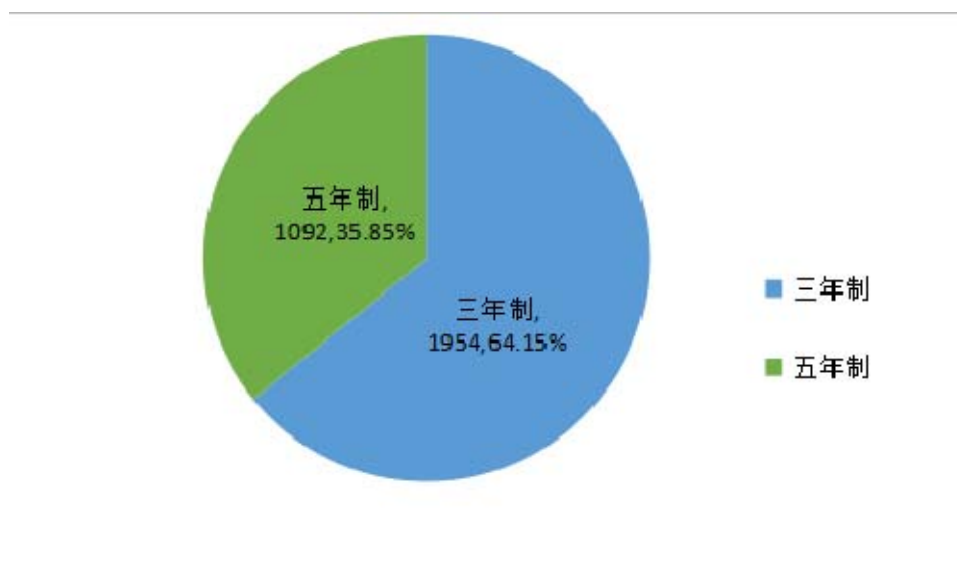


图 1-2 毕业生分学制规模

（三）毕业生分院系和专业结构

分院系来看，学校 2017 届毕业生共分布在 7 个学院。其中初等教育学院毕业生人数最多，有 1291 人（42.38%）；其次是学前教育学院，有 1025 人（33.65%）；第三是国际经济贸易系，有 244 人（8.01%）。

分专业来看，学校 2017 届毕业生共设置 23 个专业。其中人数排名前三的专业分别是初等教育（1154 人，占比 37.89%）；其次是学前教育（910 人，占比 29.88%）；第三是旅游管理（117 人，3.84%）。

表 1-1 毕业生分学院和专业结构

单位：人数（人）、占比（%）

院系	专业	人数	占比
初等教育学院	初等教育	1154	37.89%
	科学教育	22	0.72%
	美术教育	1	0.03%
	通信技术	1	0.03%
	现代教育技术	27	0.89%
	学前教育	86	2.82%
	小计	①1291	42.38%
工程技术系	计算机应用技术	8	0.26%
	建筑工程管理	66	2.17%
	汽车检测与维修技术	17	0.56%
	软件开发与项目管理	16	0.53%
	小计	107	3.51%

国际经济贸易系	会计电算化	116	3.81%
	商务日语	1	0.03%
	商务英语	61	2.00%
	市场开发与营销	65	2.13%
	学前教育	1	0.03%
	小计	③244	8.01%
旅游航空系	航空服务	37	1.21%
	旅游管理	117	3.84%
	小计	154	5.06%
通信系	通信技术	84	2.76%
	小计	84	2.76%
学前教育学院	初等教育	115	3.78%
	学前教育	910	29.88%
	小计	②1025	33.65%
艺术系	旅游管理	13	0.43%
	美术教育	29	0.95%
	艺术设计	64	2.10%
	音乐教育	35	1.15%
	小计	141	4.63%
总计		3046	100.00%

（四）毕业生分生源地结构

总体来看，学校省内生源（湖南省）要远远高于省外生源，省内生源毕业生与省外生源人数比为 6.23:1。其中湖南省生源毕业生有 2623 人，占比 86.11%；省外生源有 423 人，占比 13.89%。

进一步细化省外生源地域，人数排名前三的省份分别是西藏自治区、广东省、贵州省，占比分别是 2.99%、2.36%、1.81%。

表 1-2 毕业生分生源地结构

单位：人数（人）、占比（%）

类别	人数	占比	类别	人数	占比
湖南	2623	86.11%	省外	423	13.89%
省外生源地域分布					
西藏	91	2.99%	河南	6	0.20%
广东	72	2.36%	新疆	5	0.16%
贵州	55	1.81%	河北	4	0.13%
四川	54	1.77%	黑龙	3	0.10%
重庆	35	1.15%	江西	3	0.10%
安徽	30	0.98%	甘肃	1	0.03%

福建	16	0.53%	吉林	1	0.03%
广西	16	0.53%	江苏	1	0.03%
湖北	16	0.53%	内蒙	1	0.03%
云南	12	0.39%	青海	1	0.03%

（五）毕业生分民族结构

学校 2017 届毕业生以汉族为主，汉族毕业生与少数民族毕业生人数比为 5.39:1。其中汉族毕业生有 2569 人(占比 84.34%)，少数民族有 477 人(15.66%)。

进一步细化少数民族，人数排名前三的分别是土家族、苗族、藏族，占比分别是 5.38%、3.48%、2.99%。

表 1-3 毕业生民族结构分布

单位：人数（人）、占比（%）

类别	人数	占比	类别	人数	占比
汉族	2569	84.34%	少数民族	477	15.66%
少数民族地域分布					
土家族	164	5.38%	满族	3	0.10%
苗族	106	3.48%	维吾尔族	3	0.10%
藏族	91	2.99%	珞巴族	2	0.07%
瑶族	49	1.61%	傣族	1	0.03%
侗族	19	0.62%	哈尼族	1	0.03%
壮族	11	0.36%	哈萨克族	1	0.03%
彝族	7	0.23%	柯尔克孜族	1	0.03%
白族	6	0.20%	佤族	1	0.03%
布依族	5	0.16%	畲族	1	0.03%
回族	4	0.13%	仡佬族	1	0.03%

二、毕业生就业率分析

（一）毕业生总体及分性别就业率

总体来看，截止 2017 年 8 月 31 日，学校 2017 届毕业生就业 2791 人，初次就业率为 91.63%。分性别来看，男性毕业生初次就业率要略高于女性，高 0.49 个百分点。其中男性就业 414 人，就业率为 91.19%；女性就业 2377 人，就业率为 91.71%。

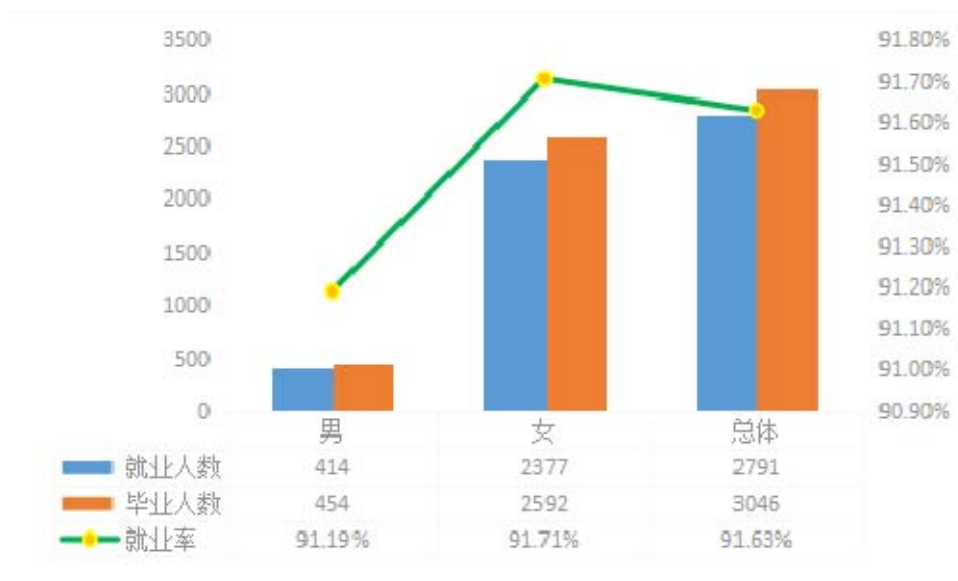


图 1-3 毕业生总体及分性别就业率

（二）毕业生分学制就业率

分学制来看，三年制毕业生就业率要明显高于五年制，高 11.08 个百分点。其中三年制毕业生就业 1868 人，就业率为 95.60%；五年制毕业生就业 923 人，就业率为 84.52%。

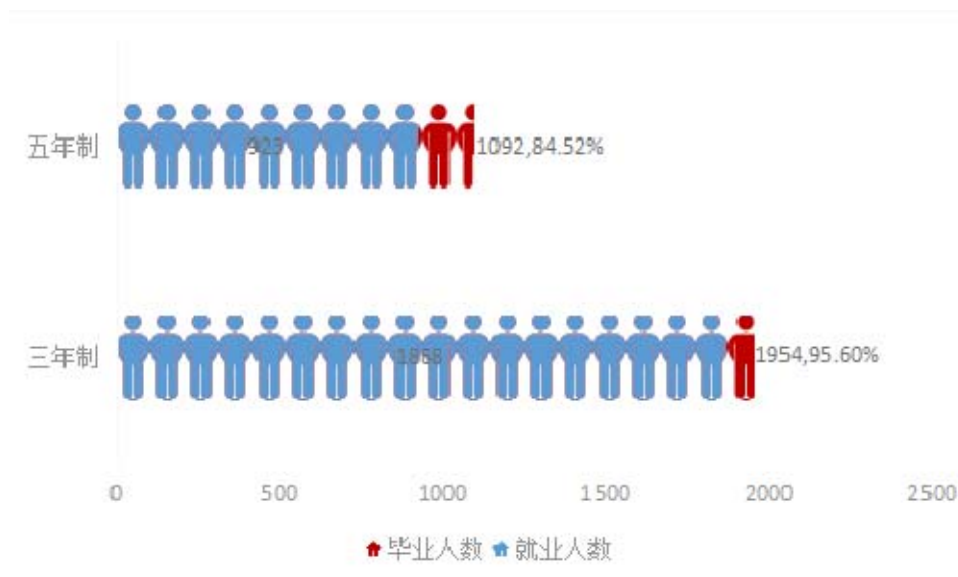


图 1-4 毕业生分学制就业率

（三）分院系和专业毕业生就业率

分院系来看，各院系毕业生就业率均在 85.00% 以上。其中通信系毕业生就

业率最高，为 100.00%；其次是初等教育学院，为 94.04%；第三是旅游航空系，为 90.91%。详见下表。

分专业来看，有 14 个专业毕业生就业率在 90.00%以上，其中有 8 个专业实现 100.00%就业；而音乐教育、初等教育、计算机应用技术毕业生就业率相对较低，均不足 70.00%。详见下表。

表 1-4 分学院和专业毕业生就业率

单位：人数（人）、占比（%）

院系	专业	毕业人数	就业人数	就业率
初等教育学院	初等教育	1154	1082	93.76%
	科学教育	22	22	100.00%
	美术教育	1	1	100.00%
	通信技术	1	0	0.00%
	现代教育技术	27	27	100.00%
	学前教育	86	82	95.35%
	小计	1291	1214	②94.04%
工程技术系	计算机应用技术	8	5	62.50%
	建筑工程管理	66	56	84.85%
	汽车检测与维修技术	17	17	100.00%
	软件开发与项目管理	16	14	87.50%
	小计	107	92	85.98%
国际经济贸易系	会计电算化	116	104	89.66%
	商务日语	1	1	100.00%
	商务英语	61	51	83.61%
	市场开发与营销	65	59	90.77%
	学前教育	1	1	100.00%
	小计	244	216	88.52%
旅游航空系	航空服务	37	36	97.30%
	旅游管理	117	104	88.89%
	小计	154	140	③90.91%
通信系	通信技术	84	84	100.00%
	小计	84	84	①100.00%
学前教育学院	初等教育	115	79	68.70%
	学前教育	910	842	92.53%
	小计	1025	921	89.85%
艺术系	旅游管理	13	13	100.00%
	美术教育	29	24	82.76%
	艺术设计	64	63	98.44%
	音乐教育	35	24	68.57%
	小计	141	124	87.94%
总计		3046	2791	91.63%

（四）分生源地毕业生就业率

总体来看，学校 2017 届毕业生省外生源就业率要略高于省内生源，高 3.14 个百分点。其中湖南省生源毕业生就业 2623 人，就业率为 91.19%；省外生源毕业生就业 399 人，就业率为 94.33%。

进一步细化省外生源地域，有 15 个省份毕业生就业率在 90.00%以上，其中有 9 个省份实现 100.00%。详见下表。

表 1-5 分生源地毕业生就业率

类别	就业人数	毕业人数	就业率	类别	就业人数	毕业人数	就业率
湖南	2623	2392	91.19%	省外	399	423	94.33%
省外生源地域就业率分布							
西藏	91	87	95.60%	河南	6	5	83.33%
广东	72	68	94.44%	新疆	5	4	80.00%
贵州	55	53	96.36%	河北	4	4	100.00%
四川	54	52	96.30%	黑龙	3	3	100.00%
重庆	35	32	91.43%	江西	3	2	66.67%
安徽	30	29	96.67%	甘肃	1	1	100.00%
福建	16	16	100.00%	吉林	1	1	100.00%
广西	16	16	100.00%	江苏	1	1	100.00%
湖北	16	13	81.25%	内蒙	1	1	100.00%
云南	12	10	83.33%	青海	1	1	100.00%

（五）毕业生分民族就业率

总体来看，少数民族毕业生就业率要略高于汉族，高 2.72 个百分点。其中汉族毕业生就业 2343 人，就业率为 91.20%；少数民族就业 448 人，就业率为 93.92%。

表 1-6 分民族毕业生就业率

类别	毕业人数	就业人数	就业率	类别	毕业人数	就业人数	就业率
汉族	2569	2343	91.20%	少数民族	477	448	93.92%
少数民族就业率分布							
土家族	164	152	92.68%	满族	3	3	100.00%
苗族	106	105	99.06%	维吾尔族	3	3	100.00%
藏族	91	86	94.51%	珞巴族	2	2	100.00%
瑶族	49	44	89.80%	傣族	1	0	0.00%
侗族	19	17	89.47%	哈尼族	1	1	100.00%
壮族	11	10	90.91%	哈萨克族	1	1	100.00%

彝族	7	7	100.00%	柯尔克孜族	1	0	0.00%
白族	6	5	83.33%	佤族	1	1	100.00%
布依族	5	5	100.00%	畲族	1	1	100.00%
回族	4	4	100.00%	仡佬族	1	1	100.00%

三、毕业生就业特色分析

(一) 毕业生毕业去向分布

学校 2017 届毕业生毕业去向共分为七类，按照从高到低排序分别是签就业协议形式就业（82.83%）、待就业（8.34%）、签劳动合同形式就业（3.38%）、升学（2.86%）、地方基层项目（1.38%）、自由职业（1.05%），此外还有其他录用形式就业（0.13%）及不就业拟升学（0.03%）。

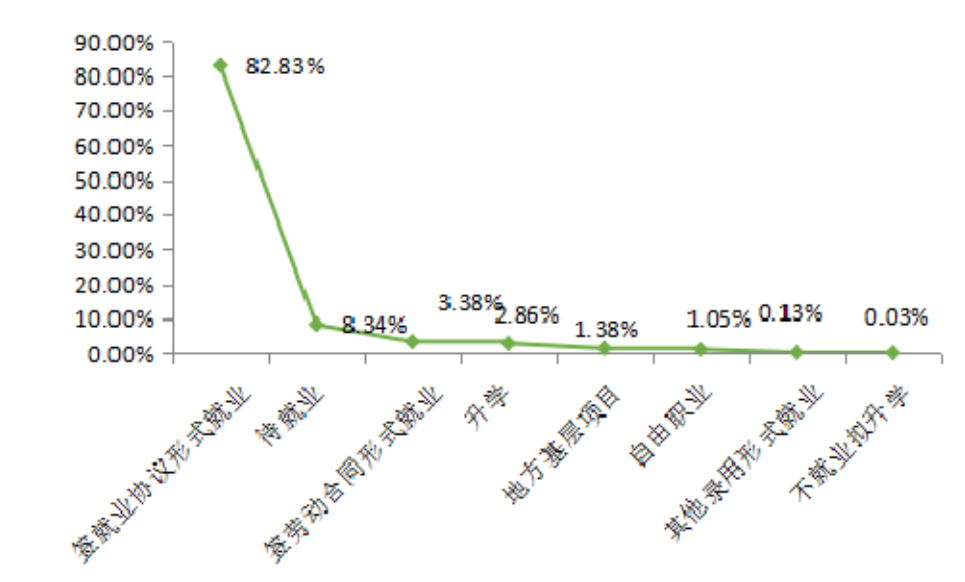


图 1-5 毕业生毕业去向分布

(二) 毕业生就业单位性质

总体来看，学校 2017 届毕业生就业单位性质以其他教学单位、其他企业为主，占比分别是 61.75%、24.46%。分性别来看，男性毕业生流向其他企业要明显高于女性；而女性选择其他教学单位要明显高于男性。详见下表。

表 1-7 毕业生就业单位性质

单位性质	男		女		总计	
	人数	占比	人数	占比	人数	占比
其他教学单位	106	23.35%	1775	68.48%	1881	61.75%

其他企业	257	56.61%	488	18.83%	745	24.46%
待就业	40	8.81%	214	8.26%	254	8.34%
升学	4	0.88%	83	3.20%	87	2.86%
地方基层项目	15	3.30%	27	1.04%	42	1.38%
自由职业	31	6.83%	1	0.04%	32	1.05%
其他事业单位	-	0.00%	2	0.08%	2	0.07%
不就业拟升学	-	0.00%	1	0.04%	1	0.03%
高等学校	-	0.00%	1	0.04%	1	0.03%
机关	1	0.22%	-	0.00%	1	0.03%
总计	454	100.00%	2592	100.00%	3046	100.00%

（三）毕业生就业地域分布

学校 2017 届毕业生在湖南省就业人数要远远高于省外。其中湖南省就业 1750 人，占比 62.70%；省外就业 1041 人，占比 37.30%。

进一步细化省外就业地域，排名前三的省份分别是广东省、海南省、西藏自治区，占比分别是 23.04%、5.34%、2.58%。

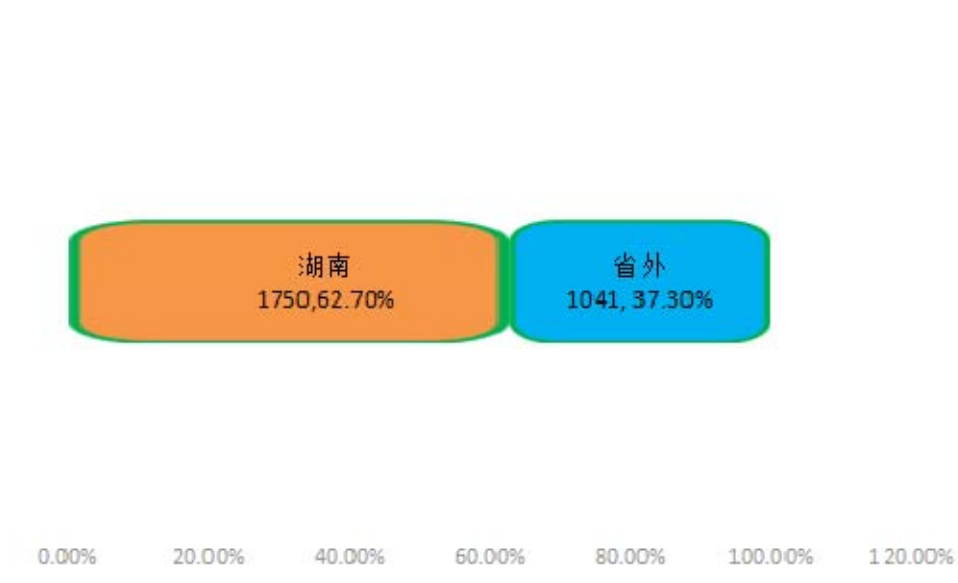


图 1-6 毕业生省内外就业分布

表 1-8 省外就业地域分布明细

省份	就业人数	占比	省份	就业人数	占比
广东	643	23.04%	山东	7	0.25%
海南	149	5.34%	重庆	6	0.21%
西藏	72	2.58%	广西	5	0.18%
湖北	49	1.76%	云南	5	0.18%
福建	30	1.07%	安徽	4	0.14%

贵州	26	0.93%	四川	3	0.11%
浙江	22	0.79%	北京	1	0.04%
江苏	9	0.32%	河南	1	0.04%
上海	8	0.29%	吉林	1	0.04%

（四）毕业生就业单位行业

总体来看，学校 2017 届毕业生就业单位行业以“教育”为主，占比 79.26%；其次为“信息传输、软件和信息技术服务业”，占比 5.58%；第三为“文化、体育和娱乐业”，占比 2.51%，具体行业分布详见下图。

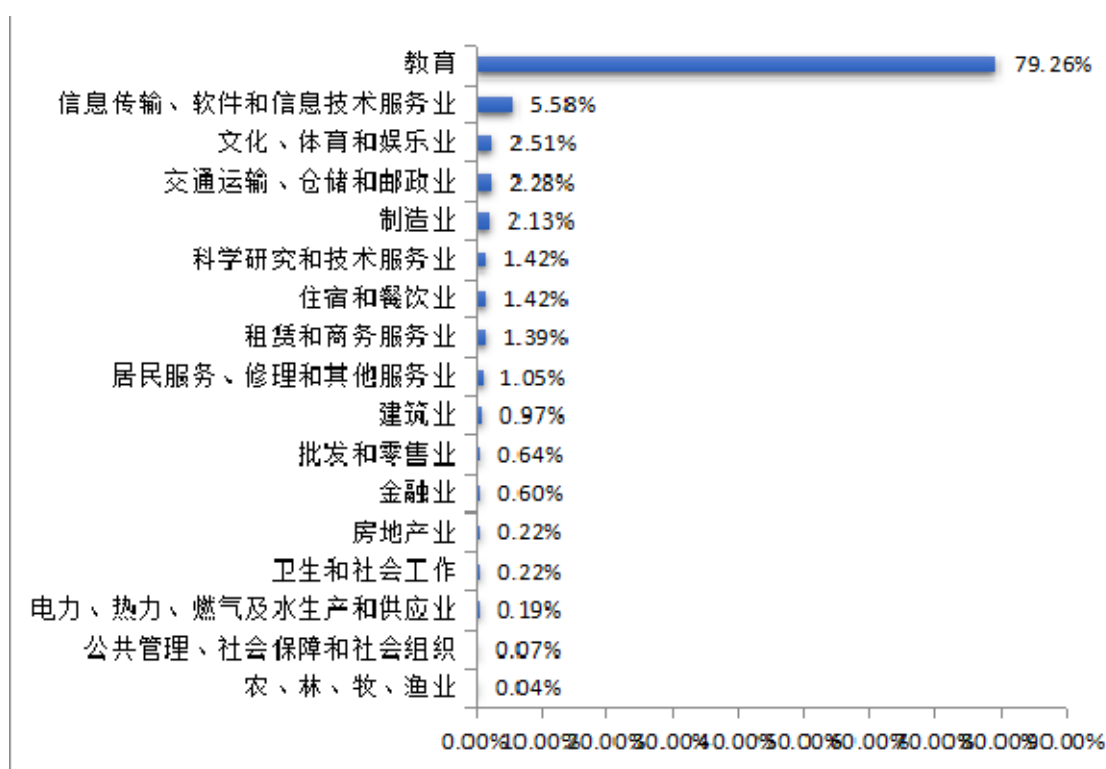


图 1-7 毕业生就业单位行业分布

（五）毕业生就业职位类别

学校 2017 届毕业生就业职位类别以教学人员为主，占比 78.94%；其次为其他人员，占比 17.77%；第三为其他专业技术人员，占比 1.72%，其他就业职位类别占比均不足 1.00%，具体就业职位类别分布详见下图。

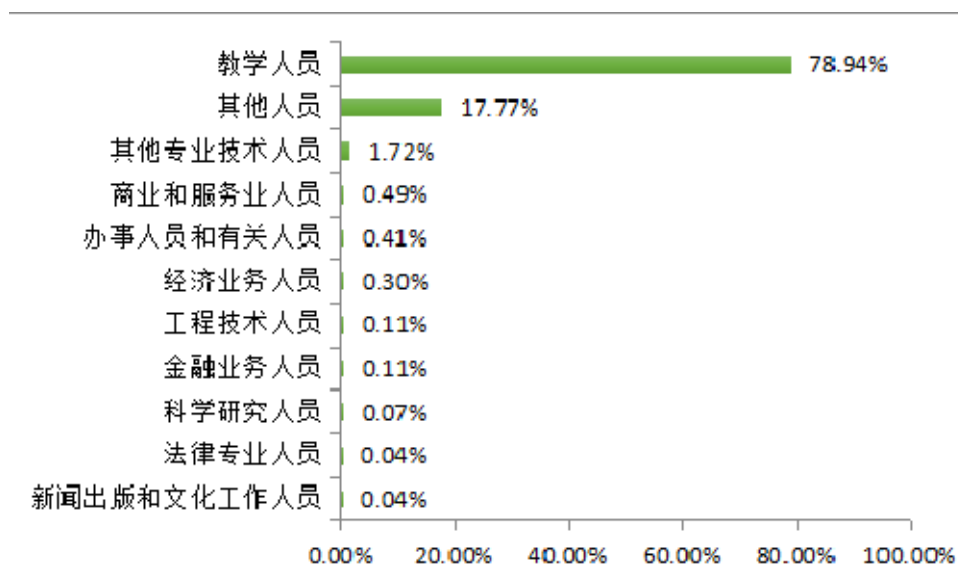


图 1-8 毕业生就业职位类别分布

四、毕业生升学情况分析

（一）分性别升学分布

学校 2017 届毕业生共升学 87 人，升学率为 2.86%。分性别来看，男性毕业生升学人数、升学率均低于女性。其中男性有 4 人升学，升学率为 0.88%；女性有 83 人升学，升学率为 3.20%。

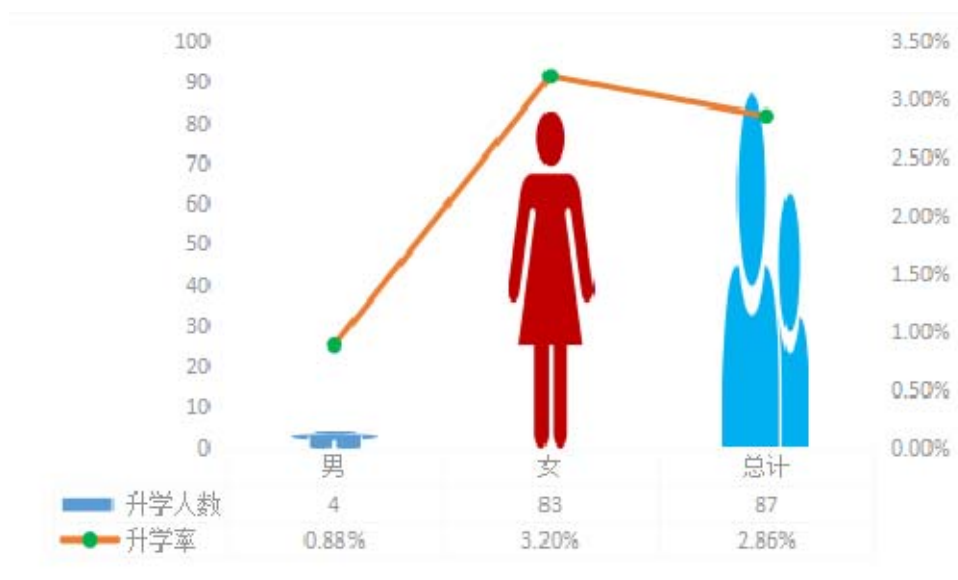


图 1-9 分性别升学分布

（二）分院系升学分布

从升学人数来看，排名前三的院系分别是初等教育学院（45 人），学前教育

学院（21人），国际经济贸易系（9人）；从升学率来看，排名前三的院系分别是艺术系（4.96%），通信系（3.57%）；初等教育学院（3.53%）。

表 1-9 分院系升学分布

院系	升学人数	毕业人数	升学率
初等教育学院	45	1276	3.53%
学前教育学院	21	1009	2.08%
国际经济贸易系	9	244	3.69%
艺术系	7	141	4.96%
通信系	3	84	3.57%
工程技术系	1	105	0.95%
旅游航空系	1	154	0.65%
总计	87	3013	2.89%

（三）升学院校分布

学校 2017 届毕业生升学主要分布在以下 4 所学校。其中长沙师范学院人数最多，有 66 人（75.86%）；其次是湖南理工学院，有 17 人（19.54%）；此外还有部分毕业生选择涉外经济学院、湖南理工学院。

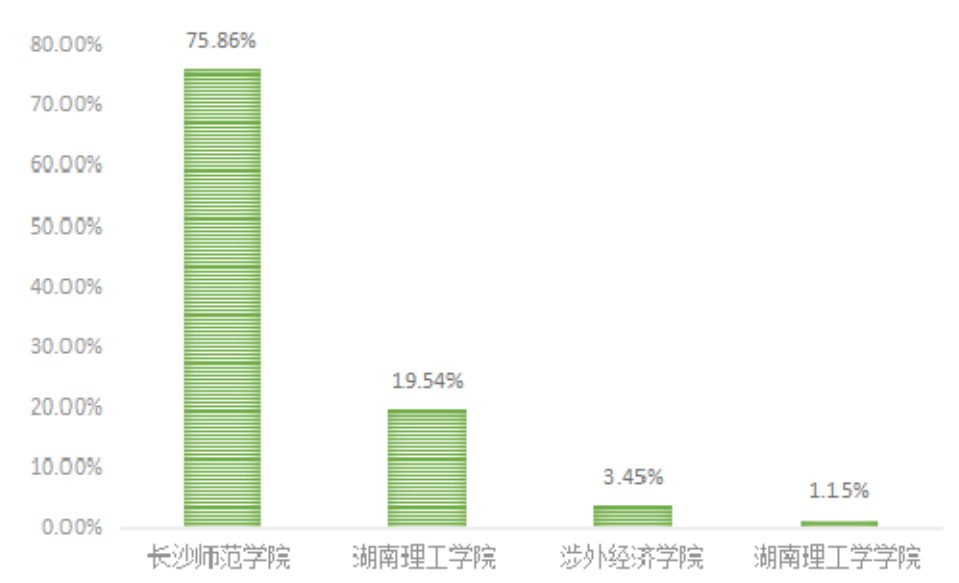


图 1-10 升学院校分布